

山东理工大学 2024-2025 学年 微专业招生简章

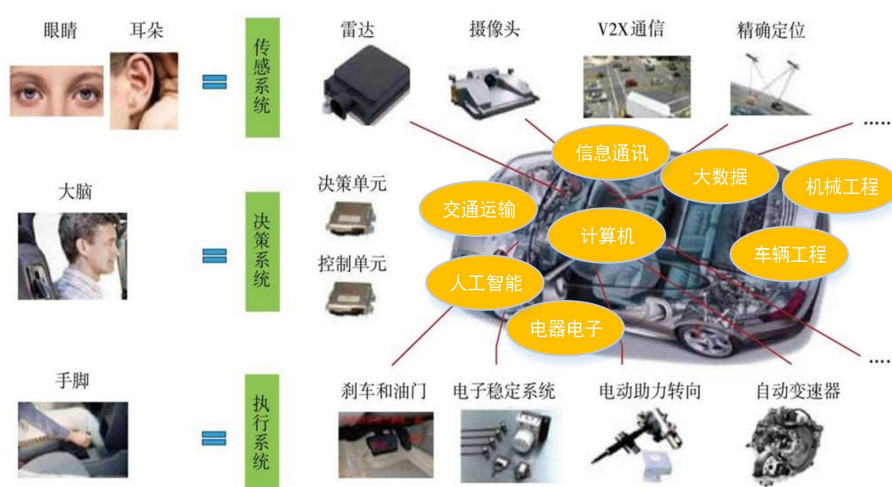
目 录

01— “智能网联汽车” 微专业	2
02— 2024 年 “数学强基与应试技巧” 微专业	5
03— 2025 年 “数学强基与应试技巧” 微专业	8
04— “数学与应用数学强基与进阶” 微专业	12
05— “创新思维与创意写作” 微专业	16
06— “智媒运营与设计制作” 微专业	18
07— “英阿双语与全球胜任力” 微专业	20
08— “实用交际韩语” 微专业	24
09— “书法艺术” 微专业	27
10— “歌曲演唱与鉴赏” 微专业	29
11— “稷下红炉创新创业” 微专业	32

01—“智能网联汽车”微专业

一、专业简介

智能网联汽车微专业面向当前汽车产业电动化、智能化、网联化的发展趋势，依托交通与车辆工程学院智能网联汽车教研平台，整合优秀师资和教学资源，秉持“理论疏导+实训实践+课赛结合”的创新实践型人才培养模式，结合不同专业学生的个人兴趣爱好以及学科交叉融合的需要，鼓励修读智能网联汽车微专业，拓宽跨学科学习实践与竞赛创新渠道。



二、培养目标

智能网联汽车微专业，面向智能网联汽车技术发展前沿，坚持“宽口径、厚基础、促交叉、重创新”的人才培养理念，培养系统掌握智能网联汽车相关的基础理论、专门知识和基本技能，能够在智能网联汽车领域从事设计开发、生产制造和技术管理等工作的高素质工程技术及管理人才。



三、课程设置

围绕智能网联汽车领域人才核心素养和创新性人才综合能力，设计和打造一批包含智能网联汽车构造和理论、机电设计、智能算法和竞赛指导等相关课程，实施探究式、讨论式和案例式等教学方法，体现课程的高阶性、交叉性和挑战度。本微专业结业要求 12 学分，其中包括 3 门核心必修课程 6 个学分，实践课程 6 个学分，安排如下：

序号	课程名称	课程简介	学分	学时	开课学期	考核形式	备注
1	智能网联汽车技术概论	智能网联汽车的环境感知、网络通信、导航定位等前沿技术	2	32	1	考查	
2	智能网联汽车机电方案设计	新能源汽车结构与原理，智能汽车线控底盘技术，汽车机电设计方法等，重点掌握机械制图方法	2	32	1	考查	

3	智能网联汽车电子产品设计	智能网联汽车的电子电气架构，重点掌握传感器安装标定，硬件电路图绘制，软件程序设计开发等方法	2	32	1	考查	
4	智能网联汽车创新设计实战	从智能网联汽车机械结构、硬件电路和软件算法等方面，实践智能网联汽车整车设计开发、关键零部件的安装调试、参数标定和检测检验等	6	6周	2	考查	实践环节
合计			12 学分				

四、教学安排

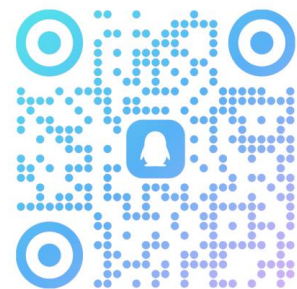
课程每年执行 1 轮，允许学生用 1-2 年时间完成。每学期安排 4-6 个学分的课程，授课方式为线上和线下相结合的方式。成绩单独管理，不计入主修专业成绩单。完成规定课程和学分修读的学生，颁发由教务处统一监制的微专业学习证明。

五、招生对象与规模

招生对象为大一至大二理工科本科生，招生人数为 40 人左右。

六、联系方式

周英超 13290111586，详情可添加 QQ 群进行了解（QQ 群号：966219718）。



02—2024 年“数学强基与应试技巧”微专业



一、专业简介

“数学强基与应试技巧”微专业由山东理工大学数学与统计学院承办，旨在讲授考研数学的主要内容，重要知识点和相关应试技巧，助力考研学生提高数学成绩。

二、课程设置

序号	课程名称	课程简介	学分	学时	开课学期	考核形式	备注
1	数学 A 模块	高等数学、线性代数、概率论与数理统计，针对考研数学一	8	128	春季	考查	适合考数学一的学习
2	数学 B 模块	高等数学、线性代数，针对考研数学二	8	128	春季	考查	适合考数学二的学习
3	数学 C 模块	高等数学、线性代数、概率论与数理统计，针对考研数学三	8	128	春季	考查	适合考数学三的学习
合计			8 学分				

三、教学安排

课程安排在春、秋季学期，9月中旬之前完成全程课程学习，具体时间根据学生情况协调安排。

四、招生对象与规模

1. 本专业招生主要面向 2021 级在校生。
2. 招生计划：200 人。

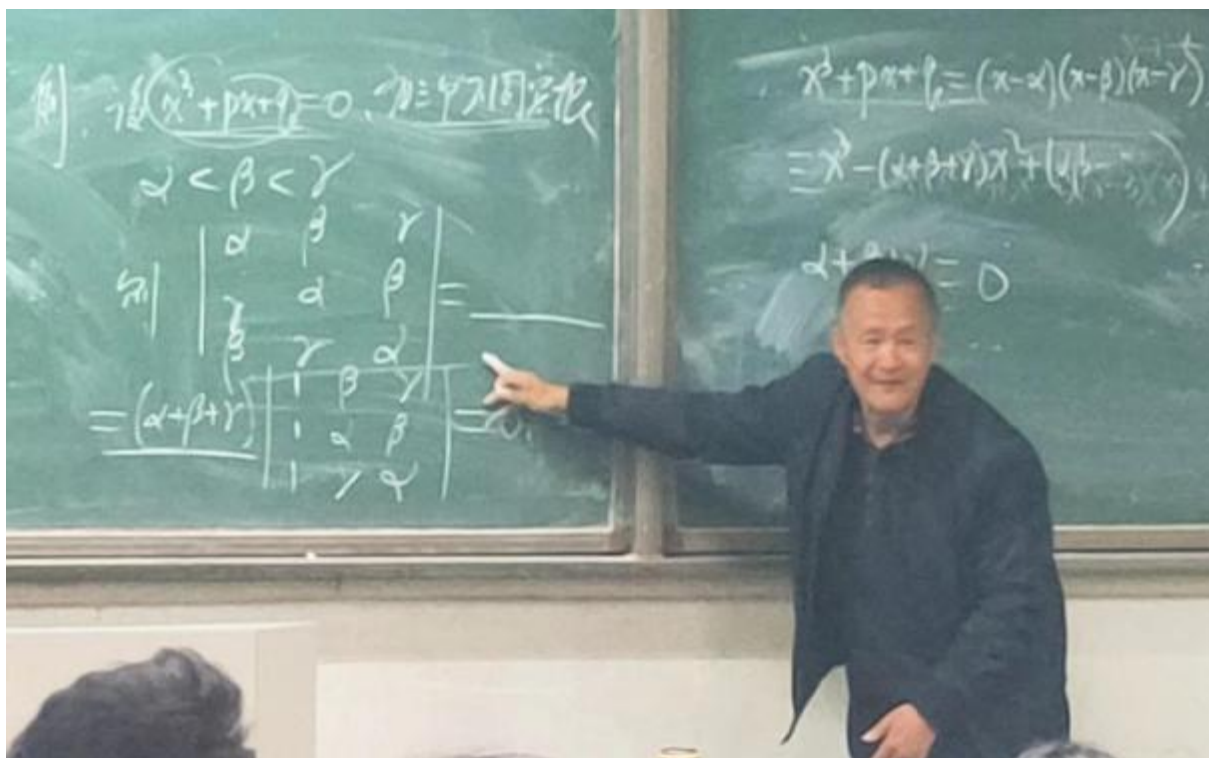
五、联系方式

QQ 群：658970690



群名称：2024数学强基与应...
群号：658970690

六、师资简介



团队带头人：李亿民，副教授，华东师范大学硕士研究生，

山东理工大学数学与统计学院考研辅导名师，从事大学数学教学和考研辅导 30 余年，是国家高等数学试题库骨干专家、考研真题研究专家，出版多部考研数学参考书籍。考研辅导效果极佳，被多个国内知名考研辅导机构聘为主讲嘉宾和团队负责人，曾创纪录的连续多年辅导出一届十几个考研数学成绩达到 140 分以上的学生，在考生中享有极高的声誉。李老师授课风格风趣幽默，激情澎湃，对考研数学的知识体系、复习方法有自己独到见解，对考研数学出题形式、考试重点了如指掌，对考研数学的命题方向和趋势有极强的把握和预测能力，其解题思路极其灵活，辅导针对性极强，让学生轻松考取高分。

主讲教师：

<p>王玉田</p>	<p>北京科技大学硕士研究生，副教授，数学与统计学院考研辅导教师，从事高等数学教学和考研辅导十余年，善于以题带考点，对考研考题趋势、热点及出题规律有深入研究。</p>
<p>李海玲</p>	<p>大连理工大学博士研究生，数学与统计学院考研辅导教师，长期从事线性代数教学和考研辅导，对历年真题有着独特新颖、灵活多变的透析，能够短时间内提高学员的能力和分数。</p>
<p>赵涛</p>	<p>苏州大学博士研究生，数学与统计学院考研辅导教师，长期从事概率论与数理统计教学和考研辅导，注重知识生成过程的教学，善于引导学生探究数学不同章节之间的联系，使其知其然且知其所以然。</p>

03—2025 年“数学强基与应试技巧”微专业

一、专业简介

“数学强基与应试技巧”微专业由山东理工大学数学与统计学院承办，旨在讲授考研数学的主要内容，重要知识点和相关应试技巧。课程内容设置科学、合理、针对性强。师资队伍由教学经验丰富，并对考研数学有深入研究的一线教师组成。通过本专业核心课程的学习，能够使学生进一步夯实大学数学基础知识、提升数学知识的运用能力，掌握应试技巧，助力高年级学生考研及进入更高层次学习阶段。



二、培养目标

“数学强基与应试技巧”微专业总体培养目标是：

1. 进一步筑牢学生的数学基础，培养学生的数学思维和逻辑思维能力。

2. 有针对性地讲授考研数学应试技巧，助力考研学生提高数学成绩，为学生考研成功以及从事相关工作打下坚实的数学基础。

三、课程设置

序号	课程名称	课程简介	学分	学时	开课学期	考核形式	备注
1	数学 A 基础模块	高等数学、线性代数、概率论与数理统计，针对考研数学一	8	128	春季	考查	适合考数学一的学习
2	数学 B 基础模块	高等数学、线性代数，针对考研数学二	8	128	春季	考查	适合考数学二的学习
3	数学 C 基础模块	高等数学、线性代数、概率论与数理统计，针对考研数学三	8	128	春季	考查	适合考数学三的学习
4	冲刺模块	模拟练习和冲刺复习	2	32	暑假	考查	
合计			10 学分				

四、教学安排

1. 数学强基与应试技巧微专业推荐学制为 1 年。学生在校期间修读完成本专业培养方案所设课程，考核合格后获得 10 学分。

2. 课程安排在春、秋季学期，10 月中旬之前完成全程课程学习，具体时间根据学生情况协调安排。

五、招生对象与规模

1. 本专业招生主要面向 2022 级在校生。

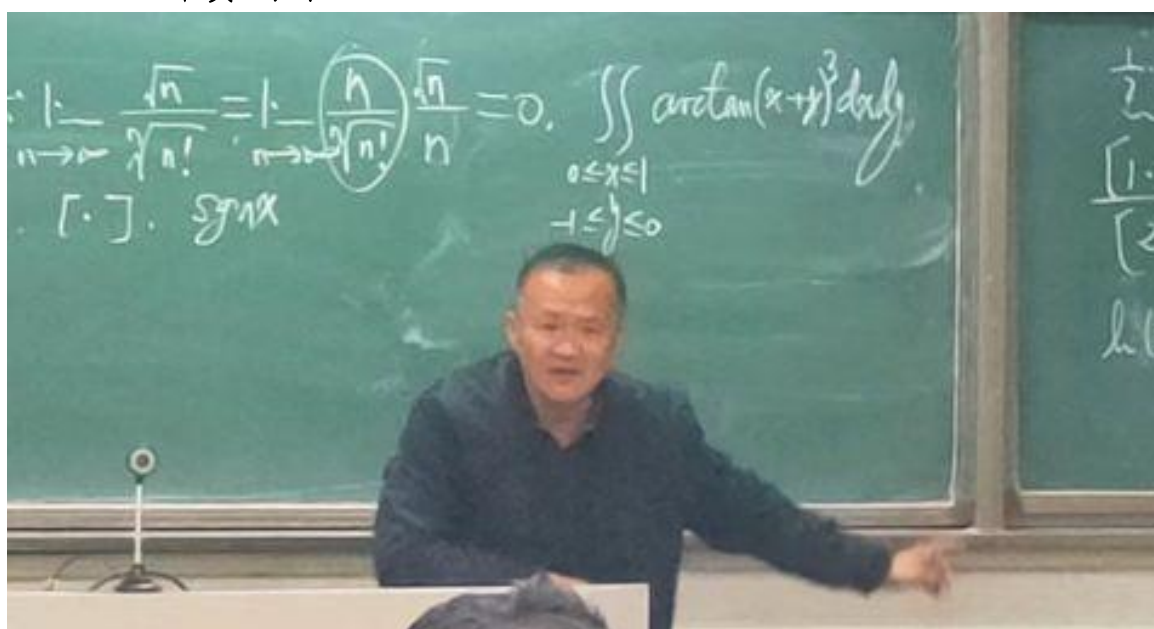
2. 招生计划：200 人。

六、联系方式：

QQ 群：658970690



七、师资简介



团队带头人：李亿民，硕士毕业于华东师范大学，山东理工大学数学与统计学院考研辅导名师，从事大学数学教学和考研辅导 30 余年，是国家高等数学试题库骨干专家、考研真题研究专家，出版多部考研数学参考书籍。考研辅导效果极佳，被多个国内知名考研辅导机构聘为主讲嘉宾和团队负责人，曾创纪录的连续多年辅导出一届十几个考研数学成绩达到 140 分以上的学生，在考生中享有极高的声誉。李老师授课风格风趣幽默，激情澎湃，对考研数学的知识体系、复习方法有自己独到见解，对考研数学出

题形式、考试重点了如指掌，对考研数学的命题方向和趋势有极强的把握和预测能力，其解题思路极其灵活，辅导针对性极强，让学生轻松考取高分。

主讲教师：

王玉田	毕业于曲阜师范大学，数学与统计学院考研辅导教师，从事高等数学教学和考研辅导十余年，善于以题带考点，对考研考题趋势、热点及出题规律有深入研究。
潘淑杰	毕业于河北大学，数学与统计学院考研辅导教师，长期从事高等数学教学和考研辅导十余年，善于把新的概念与旧的知识建立联系，能使学员准确了解每一块知识在数学知识体系中的位置，取得理想成绩。
李海玲	毕业于大连理工大学，数学与统计学院考研辅导教师，长期从事线性代数教学和考研辅导十余年，对历年真题有着独特新颖、灵活多变的透析，能够短时间内提高学员的能力和分数。
赵涛	毕业于苏州大学，数学与统计学院考研辅导教师，长期从事概率论与数理统计教学和考研辅导十余年，注重知识生成过程的教学，善于引导学生探究数学不同章节之间的联系，使其知其然且知其所以然。
刘宣江	毕业于北京邮电大学，数学与统计学院考研辅导教师，长期从事高等数学教学和考研辅导十余年，授课思路清晰、风趣幽默，知识点讲解深入浅出，深受广大考生喜爱。

04—“数学与应用数学强基与进阶”微专业

一、专业简介

“数学与应用数学强基与进阶”微专业由山东理工大学数学与统计学院承办，致力于提升学习者数学逻辑思维能力、较强的分析能力、抽象能力、演绎推理能力、准确计算的能力。通过本微专业的学习，有助于夯实学习者数学基础和数学领域的知识面，提升其数学及相关专业解题技巧和考研应试能力。课程内容设置科学、合理、针对性强。师资队伍由教学经验丰富，并对考研数学有深入研究的一线教师组成。通过本专业核心课程的学习，能够使使学生进一步夯实数学专业基础知识、提升数学综合应用能力，掌握应试技巧，助力数学类及相关专业学生考研及进入更高层次学习阶段。



二、培养目标

“数学与应用数学强基与进阶”微专业总体培养目标是：

1. 进一步筑牢学生的数学专业基础，培养学生的数学思维，提升学生数学素养。

2. 有针对性地讲授数学类专业考研应试技巧，助力考研学生提高数学成绩。

3. 有针对性地讲授数学类专业考研、复试科目应试技巧，为学生考研成功以及从事相关工作打下坚实的数学基础。

三、课程设置

序号	课程名称	课程简介	学分	学时	开课学期	考核形式	备注
1	数学分析	以极限为工具，系统地讲解一元函数的连续性，可导性和积分性等性质及应用；以一元、多元积分学为基本内容，主要讲授实数的完备性、不定积分、定积分、重积分、含参量积分、曲线与面积分、反常积分、级数理论等内容	5	80	暑假小学期	考查	适合数学类专业大三、大四学生
2	高等代数	主要讲解一元多项式和线性代数的基础知识和基本理论，包括一元多项式、行列式、线性方程组、矩阵等理论、二次型、线性空间与线性变换、 λ -矩阵、欧氏空间等	3	48	暑假小学期	考查	适合数学类专业大三、大四学生
3	冲刺模块与报考志愿指导	模拟练习和冲刺复习			秋季	考查	第七学期考研前进行
4	复试技巧	常微分方程、概率论与数理统计、数值分析、复变函数、近世代数选讲			春季	考查	复试前完成
合计			8 学分				

四、教学安排

1. 数学与应用数学强基与进阶微专业推荐学制为 1.5 年。学

生在校期间修读完成本专业培养方案所设课程，考核合格后获得 8 学分。

2. 课程安排在春、秋季学期，第二年考研面试前完成全程课程学习，具体时间根据学生情况协调安排。

五、招生对象与规模

1. 本专业招生主要面向数学类大三、大四学生，或其他对数学具有浓厚兴趣的理工类学生，或正在从事专业学位学习且学籍在山东理工大学的学生。

2. 招生计划：80 人。

六、联系方式

“数学与应用数学强基与进阶”微专业 QQ 群号：231236462



群名称：“数学与应用数学强基与进阶”
群号：231236462

团队带头人：王政，硕士毕业于曲阜师范大学，山东理工大学数学与统计学院分析类课程资深教师，从事分析类课程教学、考研辅导、数学竞赛命题与指导 20 余年，指导学生获全国大学生数学竞赛一等奖多项，分析教学与考研辅导效果极佳，曾创纪录的连续多年所带班级考研录取率保持在 50% 以上，在学生中享有极高的声誉。王老师授课风格风趣幽默，解题技巧灵活多样，深入浅出，对数学分析知识体系、复习策略有自己独到见解，对国内高校分析类试题命题方向和趋势有极强的把握和预测能力，辅导针对性极强，让学生轻松考取高分。

主讲教师:

宋元平	毕业于山东师范大学, 数学与统计学院分析类课程教师, 从事数学分析、数学分析研究、实变函数教学近四十年, 对考研试题把握较深, 所带班级13级考研录取率50%以上, 70%为211、985类学校。
刘玉锦	博士毕业于上海大学, 曲阜师范大学本科留校任教分析课程, 从事数学分析、复变函数等分析类课程教学十余年, 对多所院校考研试题有较深研究。
王玉田	毕业于北京邮电大学, 数学与统计学院资深数学分析教师, 从事分析类课程教学和考研辅导十余年, 善于以题带考点, 对考研考题趋势、热点及出题规律有深入研究。
潘丽丽	博士毕业于北京交通大学, 数学与统计学院分析类课程资深教师, 从事数学分析课程教学和考研辅导十余年, 善于发现新问题和新结题方法, 能使学生对分析具有重新认识。
边宁	博士毕业于上海交通大学, 数学与统计学院代数类课程资深教师, 从事高等代数、近世代数等代数类课程教学和考研辅导近二十年, 对历年真题有独特新颖、灵活多变的透析, 能够在较短时间内让学生对代数有高度认识。
耿红玲	毕业于山东师范大学, 从事高等代数、高等代数研究等课程教学二十余年, 对考研题型有深入研究。
高健	博士毕业于南开大学, 数学与统计学院代数类课程资深教师, 长期从事近世代数、高等代数研究等代数类课程教学与考研辅导, 注重知识背景的讲解和知识脉络串讲, 善于引导学生探究代数学的来龙去脉及其应用研究。
刘俊英	博士毕业于北京信息工程所, 数学与统计学院代数类课程资深教师, 从事代数类课程教学与考研辅导多年, 善于解题技巧的灵活应用。
李光	博士毕业于南开大学, 山东省青教赛一等奖获得者, 长期从事代数类课程、概率统计类课程教学与考研辅导工作, 授课思路清晰、综合知识把握深。
李莎莎	毕业于华东师范大学, 从事高等代数教学近二十年, 对高等代数考研题型有深入研究。
计省进	博士毕业于南开大学, 数学与统计学院代数类课程教师, 从事代数类课程教学和考研辅导十余年。
孙文华	博士毕业于上海大学, 数学与统计学院分析类课程教师, 从事微分方程等课程教学和考研辅导十余年。

05—“创新思维与创意写作”微专业

一、专业简介

汉语言文学专业始建于1978年,是省级一流本科专业建设点。拥有硕士学位一级学科授权点和专业硕士学位授权点,山东省应用型人才培养特色名校重点建设专业。现有专任教师51人,高级职称占比超70%,博士学位教师达80%,山东省签约文艺评论家2人。聘请张炜、赵德发、徐则臣、李浩、雷平阳、胡学文、海飞、刘玉栋8位驻校作家,以及网络文学指导教师高楼大厦(曹毅)等兼职作家,理论型师资和创作型师资格局平衡。

二、培养目标

本专业培养具有良好的文艺鉴赏、口语表达,具有创意思维和高水平写作能力的复合型应用人才。为行业创意、影视制作、出版发行、演艺娱乐、数字动漫、文案策划等产业提供原创力,可以帮助学生从事文化教育、新闻传播、机关企事业等领域的创造性核心工作。

三、课程设置

序号	课程名称	课程简介	学分	学时	开课学期	考核形式
1	古典文学游仙世界	学习古典游仙文学,了解古代奇幻创意	1	16	1	考查
2	当代文学想象与先锋精神	解读先锋作品,了解当代作家的瑰丽想象	1	16	1	考查
3	诺贝尔文学奖作品鉴赏	学习并鉴赏诺贝尔文学奖获奖作品	1	16	1	考查
4	创新思维专题	探索科技、人文、艺术学科的创新思维	1	16	1	考查
5	经典影片创意解读	全新视野解读经典影片的别样艺术表达	2	32	2	考查

6	新媒体创意写作	学习新媒体多元写作技巧，应用场景广泛	1	16	2	考查
7	散文创意工作坊	学习散文创作方法，作家工坊式训练	1	16	1	考查
8	短剧创意工作坊	传统剧本、情景剧、剧本杀等专题作家工坊	1	16	2	考查
9	小说创意工作坊	探究小说写作原理，作家工坊式创作训练	1	16	2	考查
10	诗歌创意工作坊	学习传统、新型诗歌创作，作家工坊式训练	1	16	1	考查
11	驻校作家与经典“悦”读	参加驻校作家、经典“悦”读等文学活动	2	32	1、2	考查
合计			13 学分			

四、教学安排

所有学分集中在一学年内修完。根据培养计划，利用周一到周五晚上或周六白天集中排课。驻校作家和经典“悦”读学分根据活动开展情况灵活安排。

五、招生对象与规模

本专业面向山东理工大学全日制本科生招生，招生人数 80 人左右，要求主修专业成绩好，政治立场坚定，思想品质优良，综合素质高，对新媒介文艺与创意写作怀有浓厚的学习兴趣。

六、联系方式：

岳老师 电话：0533-2786327 欢迎
加入 QQ 群 851742907 进行详细咨询。



06—“智媒运营与设计制作”微专业

一、专业简介

智媒运营与设计制作微专业是文学与新闻传播学院广告系根据智媒时代传播思维和学生就业岗位需求，融合策划设计、文案写作、视觉表达、视频制作等技术而设立的跨学科新型专业，以提升学生新媒体运营能力从而增强岗位竞争能力为目标。本专业采用文理工学科交叉协同创新、政行企校资源融通的模式对学生进行培养，学生通过跨专业培育和真实项目训练，成为微信、微博、抖音等新媒体平台运营的专业人才，为跨专业发展奠定基础。

二、培养目标

重点培养学生人文科学素养、智媒思维和跨学科融合创新思维，使学生掌握全媒体运营、团队协作、信息传播、品牌营销等技术，使其成为能够解决媒体策划与运营等实际问题，能够对项目进行策划及品牌传播的复合型人才。

三、课程设置

序号	课程名称	课程简介	学分	学时	开课学期	考核形式	备注
1	智媒前沿思维	走进智能新媒体，了解智媒数据、算法思维。	2	32	秋	考查	核心课程
2	公众号内容制作	微信公众号图文信息创作及编辑。	1	16	秋	考查	核心课程
3	H5 案例解读	经典 H5 案例解析及创意策划。	1	16	秋	考查	核心课程
4	PS 技巧速成	快速掌握 Photoshop 软件图片处理技巧。	1	16	秋	考查	核心课程
5	短视频策划制作	短视频文案策划、拍摄制作、创意剪辑及实操训练。	4	64	春	考查	核心课程

6	“双微一抖”实操训练营	“双微一抖”营销内容案例分析和实操练习。	1	16	春	考查	核心课程
7	微电影沙龙	品牌微电影创作：从观念、思维到制作。	1	16	春	考查	核心课程
8	自媒体账号运营	自媒体内容运营、广告运营以及活动运营等。	2	32	春	考查	核心课程
合计			13 学分				

四、教学安排

本专业单独编班组织教学，晚上、周末及寒暑假授课。授课方式为线上线下相结合，定期举办线下交流实践活动。完成规定课程、通过考核后发放山东理工大学统一颁发的微专业证书。

五、招生规模

本专业面向山东理工大学全日制本科生，招生人数在 80 人左右。要求学生具有正确的社会主义核心价值观，专业成绩优良，具有独立学习能力、团队协作能力及问题解决能力，对媒体策划与运营具有浓厚兴趣。

六、联系方式

联系人：孟老师

联系电话：0533—2782260

欢迎加入 QQ 群 790407098 进行详细咨询。



07—“英阿双语与全球胜任力”微专业

亲爱的同学们：

您想在动静符号间领略阿拉伯语言之美吗？您想在多样的活动中感受阿拉伯文化的无穷魅力吗？您想感受千年历史文化遗产，为中阿友谊桥梁的建设添砖加瓦吗？外国语学院倾情打造的“英阿双语与全球胜任力”微专业即将启动！你，准备好了吗？

一、专业简介及培养目标

世界之变、时代之变、历史之变正以前所未有的方式展开。“一带一路”倡议深入推进，人类命运共同体理念深入人心，中国越来越接近世界舞台的中央，在此背景下，国家亟需能讲好中国故事、传播好中国声音的卓越外语人才和精通某一专业，熟练掌握一/多门外语的“一精多会、一专多能”高素质国际化复合型人才。

中国与阿拉伯国家传承历史友好，深化战略合作，不仅在能源、经贸、投资、高新技术等领域持续务实合作，而且在青年、新闻、教育、文化、卫生、广播影视等领域开展了丰富多彩的对话交流。中国—阿拉伯国家合作论坛第十届部长级会议于2024年5月30日在北京举行，国家主席习近平出席会议开幕式并发表题为《深化合作、继往开来，推动中阿命运共同体建设跑出加速度》的主旨讲话。习近平宣布，中方将于2026年在中国举办第二届中阿峰会，中方愿同阿方弘扬中阿友好精神，构建“五大合作格局”，推动中阿命运共同体建设跑出加速度。时不我待，使命在肩！针对国家和时代需求，在外国语学院的精心策划与准备下，“英阿双语与全球胜任力”微专业采用微小化、定制化的课程设计，突出英阿双语语言能力培养，阿拉伯外教全程授课，课外实践锻炼

形式多样，课堂活动丰富多彩。

二、课程设置

序号	课程名称	课程简介	学分	学时	开课学期	考核形式
1	阿拉伯语精读 (I、II)	阿拉伯语字母认读、词汇、句型	4	64	1、2	考试
2	阿拉伯语视听说 (I、II)	阿拉伯语视、听、说的综合能力	4	64	1、2	考试
3	阿拉伯语语法 (I、II)	系统讲解语法、掌握基本语法知识	4	64	1、2	考试
4	阿拉伯语写作 (I、II)	掌握基本写作技巧和语言表达	2	32	1、2	考试
5	英语口语与演讲	掌握有效的英语演讲技巧	1	16	1	考查
6	全球胜任力实践	全球可持续发展有意义的议题分析	2	32	1	考查
7	英语阅读与写作	增强英语语感，积累各种语言知识	1	16	1	考查
8	跨文化交际：磋商与合作	认识语言、文化和交际之间的关系，掌握语言使用的准确性和规范性	1	16	1	考查
9	国际热点问题与全球治理	讨论国际社会面临的热点问题	1	16	2	考查
合计			20 学分			

三、教学安排

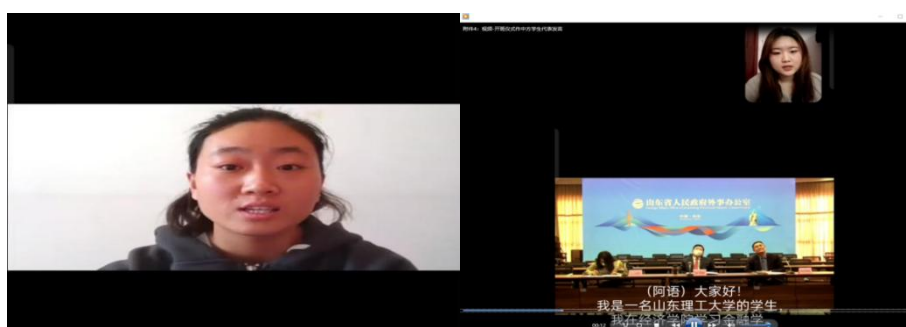
单独组班，修读年限为 2 个学期，每学期安排 8-12 学分的课程，1 学年共修满 20 学分的课程。英语专业（不区分方向）可免修《英语口语与演讲》和《英语阅读与写作》，授课方式为线下授课，微专业计划于 2024 年 9 月开课。

四、就业前景

随着中阿经贸往来日益密切，阿拉伯语人才需求量增大，就业前景广阔。英阿双语与全球胜任力微专业就业方向一般有两个：一是学生结业后具备进入国际组织任职的能力，可在国际组织实习，在政府部门、外事机构等部门从事国际事务工作，成为国际组织的后备人才。二是能在经贸、文化、教育、旅游等部门从事翻译、研究、管理工作的相应语言高级专门人才。

五、微专业精彩瞬间

“中国（山东）— 阿联酋青年文化交流营”开幕式中方优秀学生发言



王胜茜同学，日语专业 娄文璇同学，金融专业



交流营活动精彩瞬间



外籍教师 Ghalia 亲自授课

六、招生对象与规模

面向全日制本科生，计划招生人数为 20 人。要求热爱祖国，主修专业成绩良好，英语基础好，对阿拉伯语学习感兴趣。

联系人： 李老师

联系电话： 0533-2782265



群名称:2024英阿双语与全球胜任力
群 号:781394605

08—“实用交际韩语”微专业

亲爱的同学们：

在全球化迅速发展的今天，语言不再仅仅是沟通的工具，它是一座桥梁，连接着不同文化、机遇与未来。今天，我们带来了——一个特别的邀请——诚挚地邀请大家加入我们的“实用交际韩语”微专业，让它成为我们开阔眼界、打开国际视野的黄金钥匙。

想象一下，你漫步在韩国的大街小巷，自如地与当地人交流；在韩国企业中，以流利的韩语展现你的专业素养；在日常娱乐中，不依赖字幕就能感受到韩剧中每一个细腻的情感变化。这一切，并非那么遥不可及。我们的“实用交际韩语”微专业，就是你实现这些梦想的起点。



第九次中日韩领导人会议



韩国传统建筑 韩屋

一、专业简介及培养目标

当前，我国正积极推动“一带一路”倡议、企业“走出去”战略以及国家文化软实力提升，这些举措均在不同程度上增加了对外语+复合型人才的需求。国家亟需大量懂外语、了解多国文化、具备国际视野和专业知识的人才，来促进与“一带一路”沿线国家的沟通与合作，进行海外市场的探索和业务拓展，并向海外推广中文和中国文化。

自1992年中韩建交以来，两国在政治、经济、文化等方面展开了多样化的合作与交流，特别是近几年，中韩经贸合作不断走深走实，中国已连续20年位居韩国第一大贸易伙伴国。2023年，中韩贸易额突破3100亿美元，韩国成为我国第三大贸易对象国。在经济交流的助推下，沈阳韩国周、中韩（威海）经济文化周、“中韩民间文化交流文艺汇演”“中韩国画交流展”“中韩文化艺术交流节”“丝绸之路国际合作中韩论坛”等文化交流活动也渐次召开，推动中韩文化交流向纵深方向发展。尤其是2024年5月26日至27日在韩国首尔举行的第九次中日韩领导人会议，更是决定将2025-2026年定为中日韩文化交流年，这更将进一步推动中韩两国的文化交流与合作。

立足国家与社会的需求，外国语学院策划设立了“实用交际韩语”微专业，本微专业采用情境化、实用化的课程设计，突出对韩语日常交际能力的培养，提升学生的跨文化交际能力。

二、课程设置

序号	课程名称	课程简介	学分	学时	开课学期	考核形式
1	基础韩语	基本发音规则、日常交际用语	4	64	1	考试
2	韩语听说	日常听说技能训练	2	32	1	考试

3	韩国社会与文化	韩国政治、经济、文化等基本内容	2	32	1	考查
4	旅游韩语	旅游场景相关交际用语	2	32	2	考试
5	商务韩语	商务场景相关交际用语	2	32	2	考试
6	影视韩语 视听说	旅游、商务、娱乐等相关场景视听说技能训练	2	32	2	考试
合计			14 学分			

三、教学安排

选聘本专业政治素质好、学术造诣高、教学经验丰富的优秀教师承担课程教学和实践指导，利用正常学期的课外时间进行线下授课。单独组班，修读年限为 2 个学期，每学期安排 6-8 学分的课程，1 学年共修满 14 学分的课程。微专业计划于 2024 年 9 月开课。

四、就业前景

随着全球化进程的深入和我国在国际舞台上的日益活跃，复合型人才的就业前景广阔，发展空间巨大。实用交际韩语微专业的学生就业方向一般有两个：一是学生结业后具备进入跨国企业、国际合作机构任职的能力，从事处理国际事务、开拓市场、进行跨文化沟通等工作。二是能在经贸、文化、教育、旅游等部门从事翻译、研究、国际传播等工作。

五、招生对象与规模

面向全日制本科生，招生人数为 40 人。要求热爱祖国，主修专业成绩良好以上。

六、联系方式

联系人： 李老师

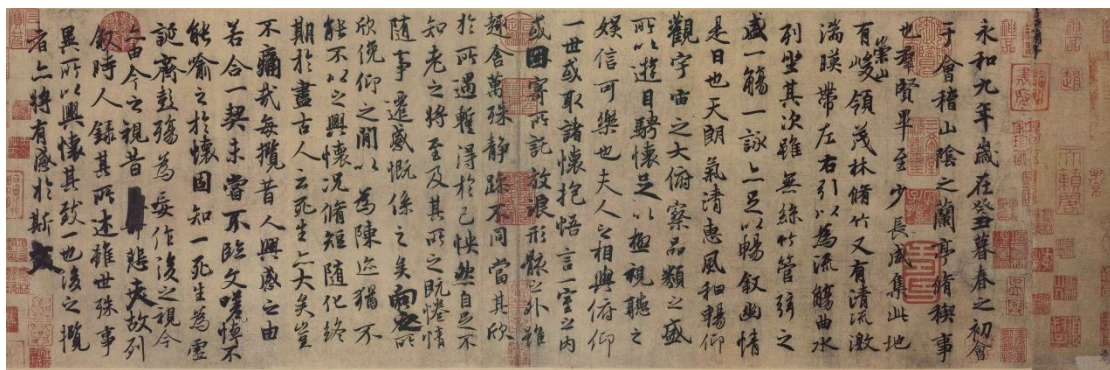
联系电话： 0533-2782265



09—“书法艺术”微专业

一、专业简介

书法不仅是中国本土的文化现象，而且日益成为具有世界意义的东方艺术门类之一。书法艺术微专业以中国优秀传统文化书法专业为基础，秉承“发扬国粹”、“文化自信”、“提升民族自豪感”的国家战略需求，满足网络时代书法从实用转为纯艺术，进而提升民众审美层次的需求而设。本专业能够帮助学生深入理解传统书法艺术内涵之美，掌握传统书写技艺，构建个人审美体系、提升审美层次，同时，对拓展拓宽职业方向也大有裨益。



二、培养目标

以书法艺术为专业基础，培养德智体美劳全面发展，具有专业素养和创新思维的复合型专业技术人才，其专业素养涵盖与传统书法艺术创作和理论相关的艺术研究、教育教学、书画艺术鉴赏、收藏等领域。

三、课程设置

本专业以隶书、楷书、行书、草书技法学习为主，并涉及书法发展史，书法艺术理论，书法艺术鉴赏等领域，秉承“学以致用”的教学理念进行艺术创作与艺术探索，体现课程的实用性、艺术性和创新性。本微专业结业要求12学分，其中包括4门核心必修课程8个学分，实践课程4个学分，安排如下：

序号	课程名称	课程简介	学分	学时	开课学期	考核形式	备注
1	隶书	科学训练隶书笔法、结构、章法等技法。具备隶书的相关理论知识与审美素养。	2	32	1	考查	装裱后展厅展览
2	楷书	科学训练楷书笔法、结构、章法等技法。具备楷书的相关理论知识与审美素养。	2	32	1	考查	装裱后展厅展览
3	行书	科学训练行书笔法、结构、章法等技法。具备行书的相关理论知识与审美素养。	2	32	2	考查	装裱后展厅展览
4	草书(小草、章草、大草)	科学训练草书笔法、结构、章法等技法。具备草书的相关理论知识与审美素养。	2	32	2	考查	装裱后展厅展览
5	书法创作	根据自己的喜好选择隶、真、行、草任何一种或几种书体组合进行创作。具有技法运用和经营整体章法的能力。	4	64	2	考查	装裱后展厅展览
合计			12 学分				

四、教学安排

课程分修读年限为 1 年，共两个学期。每学期安排 5-6 个学分的课程，利用周末或晚上上课。2024 年招生录取学生的首次开课时间为 2024 年 9 月。完成规定课程，通过考核后发放学校统一颁发的微专业证书。

五、招生对象与规模

面向学校所有专业，招收热爱传统艺术、学习成绩优良、学有余力的大一至大二本科生，招生人数为 30 人左右。

六、联系方式

孙超 13581042643 (微信同号)



10—“歌曲演唱与鉴赏”微专业

一、专业简介

歌曲演唱与鉴赏微专业是依托于山东理工大学音乐学院声乐专业的基础上总结凝练而成的，具备专业的师资教学团队、完善的实践平台。面向全校非声乐专业大学生开设的一门以提高歌曲演唱能力为主，培养具有较高音乐审美素养的德智体美劳全面发展的高素质应用型人才的微型专业。

歌曲演唱与鉴赏微专业面向全校本科生招生。一共六门课程，按课程修读情况颁发微专业课程证书。



二、培养目标

本专业旨在通过相关的音乐理论学习，使学生掌握乐理基础知识及独立识谱的能力；并通过歌曲演唱和合唱的实践学习，锻炼学生歌唱表演能力，同时也培养其合作意识，提升学生综合修养，拓宽学生就业路径，从而满足新时代社会各行业对具有合唱排练能力的综合性人才的需求。



三、课程设置

序号	课程名称	课程简介	学分	学时	开课学期	考核形式
1	流行歌曲演唱与鉴赏	了解不同风格的流行音乐及其相关文化，对代表性的流行音乐作品，进行演唱与分析。	2	32	秋季	实践展示
2	家乡的民歌	了解极具地域特色的民歌民谣，培养学生增强民族文化自信，提高对中华优秀音乐文化的热爱。	2	32	春季	实践展示
3	古诗词歌曲演唱与鉴赏	以中国经典古诗词歌曲为核心，旨在教会学生用美妙的音乐语言解读经典古诗词的深邃寓意，培养学生的诗-乐鉴赏审美能力。	2	32	秋季	实践展示
4	国外经典歌曲	学习国外音乐史，扩大学生的艺术视野，了解音乐文化的多样性。	1	16	秋季	实践展示
5	基本乐理与视唱	拓展学生的乐理知识，提升学生的识谱能力，能基本独立识读曲谱，全面培养学生对音乐的听辨、分析和表达能力。	1	16	秋季	论文

6	合唱与鉴赏	通过合唱与鉴赏的形式，培养学生的音乐素养和审美能力，提高学生的团队合作意识、配合与协作能力。	2	32	春季	实践展示
合计			10 学分			

四、教学安排

单独编班组织教学，每学期安排 5-7 学分的课程，1-2 学年内共修满 10 学分。授课采用面授讲课、案例教学与实践晚会相结合的形式，定期举办线下相关交流实践活动。

五、招生对象与规模

本专业招生对象以大二及以上年级为主，面向音准较好具有一定歌唱基础的学生。班级人数限定为 40 人，进行小班教学。

六、联系方式

联系人：李老师

联系电话：0533-2781853

学生咨询 QQ 群：606877182



11—“稷下红炉创新创业”微专业

一、专业简介

微专业依托“专创+校城+校际”三融合创新创业教育体系，在教育部创新创业教育课程虚拟教研室指导下，引进中国科学院大学、山东大学、大连理工大学等国内外高校知名教授团队，构建递进式课程群，组建跨学科项目团队，围绕企业创新课题及学生创业需求开展课程和实践教学，指导学生获得专利、软著、论文、大创项目等创新成果，增强学生在互联网+、挑战杯等各类创新创业大赛中的竞争力，提高学生综测水平，助力学生创业、就业、考研深造。



二、培养目标

微专业培养适应国家创新驱动发展战略，兼具专业素养与创新能力，能够在国内知名高新技术企业从事创新设计、研发、管理等工作或带领团队自主创业，具备家国情怀、双创精神、团队意识和终身学习能力的复合型创新创业人才。

三、课程设置

序号	课程名称	课程简介	学分	学时	开课学期	考核形式
1	创业基础与调研	乘坐创客大巴到优秀校友企业调研、访谈、学习校友创业经验。	1	16	1	考查
2	创新方法实践	应用创新方法解决实际技术问题，培养创新能力。	2	32	2	考查
3	知识产权素养	学习产品技术创新识别，学会专利申请书撰写，建立专利布局思维，培养技术保护能力。	1	16	1	考查
4	工程实践与创新	学习产品建模、激光加工、3D打印、木艺等操作技能，实现产品创新、创作。	2	32	2	考查
5	新媒体营销基础	学习创业短视频创作技巧及创业项目应用推广模式。	1	16	1	考查
6	创业实践	学习创业机会识别与项目选择、商业计划与项目路演、创业融资与风险投资等。	1	16	2	考查
合计			8 学分			

四、教学安排

上课地点：大红炉 309 智慧云教室；上课时间：工作日 9、10 节或周末。

授课教师团队：

马立修、冯林（大连理工大学）、王海燕（中国科学院大学）、邢建平（山东大学）、虞苍璧（清华大学）、徐杨巧（清华大学）、张雯（淄博佳和专利代理事务所）、于宁（山东泰曜网络科技有限公司）、隋琦、付宏勋、王依山、唐佳静、张德胜、张少华、李涛、刘中合、齐航、王洪博、李生、郭亚哲。

五、招生对象与规模

遴选具有创业潜质的大学生、未来以创业为主要目标的大学生。拟招 1-2 个班，每班 30-40 人。

六、微专业课程建设单位

创新创业学院、体育学院、工程实训中心。

七、联系方式

创新创业学院 张德胜：13053306437

体育学院 张少华：17863527853

工程实训中心 王洪博：13853301700

